



ONLINE MANUAL

USER EXPERIENCE BEPPY CUP



Hello, Welcome to Beppy.

Thank you for choosing the Beppy Cup®. Please take a moment to read this user manual prior to using your cup. For a full overview of this product visit www.BEPPY.com.

Beppy Cup® is a reusable, menstrual cup made of Tulip-Thin, smooth medical grade silicone that offers you the ultimate comfort and fresh feeling during your period.

Beppy Cup® is the most advanced alternative for tampons and pads. It provides invisible protection up to 8 hours. You can use the Beppy Cup® for several years, which helps you save money. It is suitable for Sexual Relations, does not affect the Vaginal Flora and Protects the environment.

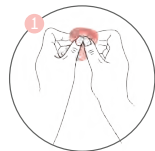
The information and advice contained in this manual is not meant to be offered as medical advice. If you have any gynecological or medical concerns, we advise you to consult your medical practitioner prior to using Beppy Cup®.

If you are using the Beppy Cup® for the first time, try to use it when you have time to experiment, finding your perfect fold and finding which position suits you better!

Now, lets start! Before first use, wash your hands before inserting and sterilize the Beppy Cup® for about 3-5 minutes in boiling water, or use your Beppy Steam Sterilizer™.

Follow these 5 steps to place your Beppy Cup® inside:

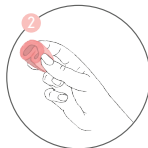
1. HOLD - 2. FOLD - 3. INSERT - 4. PUSH - 5. REMOVE



HOLD and Squeeze the Beppy Cup® in the middle with two hands. In the beginning it could take some practice to insert the cup and to find the right spot.

Sometimes the Beppy Cup® fits perfectly right away and other times you have to try a bit harder. However, time and practice will make it easier for you every time!

1. HOLD - 2. FOLD - 3. INSERT - 4. PUSH - 5. REMOVE



FOLD your Beppy Cup® in half, this is called the C or U fold. Keep squeezing your cup in half with two fingers, by holding your cup at the upper section. Make sure, not to hold the cup at the bottom part of the cup, because it will open before it reaches the Cervix.

1. HOLD - 2. FOLD - 3. INSERT - 4. PUSH - 5. REMOVE



INSERT your Beppy Cup® in your Vagina. Keep holding the cup from the upper section of the cup until you reach your Cervix or as far as it will go. When the entire cup is inside, simply remove your fingers and let it pop open.

1. HOLD - 2. FOLD - 3. INSERT - 4. PUSH - 5. REMOVE



PUSH your Beppy Cup® into your Vaginal Canal with your thumb or index finger. Make sure the cup is unfolded by feeling around the base of the cup. It should be flat or oval. If you feel any dents or folds on the base it means it is not unfolded. *Gently hold the base of the cup and try to rotate it from side to side to ensure it is sealed.* When in place, try to pull the loop a bit. If you feel some resistance, a vacuum has been created and the cup has been placed successfully.

1. HOLD - 2. FOLD - 3. INSERT - 4. PUSH - 5. REMOVE



REMOVE your Beppy Cup® by gently squeezing the base to release the vacuum and slide your cup out. Gently place your finger on the loop and twist it from side to side.

Finally, empty the cup into the toilet or sink and flush it with cold water. Pay extra attention to the cleaning of the air holes and the space between the inner flap and the cup.

CLEANING AND DISINFECTING:

Since the menstrual intensity differs from woman to woman, the time between emptying the cup also varies per woman. We recommend that you empty the Beppy Cup® at similar intervals in which you have previously changed tampons or pads. Then you get a sense of how often you need to drain your cup. To change the cup, simply empty it into the toilet or sink.

Important: it is *not* necessary to remove your Beppy Cup® when going to the toilet.

1. RINSING - 2. STERILIZING - 3. STORAGE

RINSE your cup every 8 hours during your cycle, cleanse your Beppy Cup® with cold water and a PH-neutral soap or baby whipes. While it is preferable to sterilize the cup or use a second one, if you do not have any other choice, you can also re insert it after rinsing.

Tip: Use a small brush to clean the air holes and flap. If necessary.

If you are not comfortable inserting the same cup, Beppy® provides 2 menstrual cups with every packaging so you can be clean and fresh every time!

1. RINSING - 2. STERILIZING - 3. STORAGE

STERILIZE your Beppy Cup® before using it for the first time, in between your period and after your period ends . You should cleanse your Beppy Cup® a bit more "thoroughly" in cases when your cup is not being used for a long period of time . To sterilize your Beppy Cup® you have several options:

- Boil your Beppy Cup® in a deep cooking pot filled with plenty of water for about 3-5 minutes. The cup does not have to be completely dry for re-insertion.
- Put your cup in a special microwave container with water and heat it for 3 minutes.
- Place your Beppy Cup® inside your Beppy Steam Sterilizer™ with a little bit of water, push the button and wait until the Sterilization cycle is completed.

1. RINSING - 2. STERILIZING - 3. STORAGE

STORE your Beppy Cup® with sufficient air supply. Make sure your cup is completely dry when storing it from one Period to the other. Pay extra attention to the cleaning of air holes and the flap to prevent any bad smell or bacterial growth. The supplied bag and packaging are ideal for this. Don't throw it away, help the environment and reuse it as much as possible, possibilities are infinite.

TWO CUPS AGAINST TSS:

The risk of developing T.S.S. (Toxic Shock Syndrome) or other infections is higher when using menstrual products. To decrease the risk of , Beppy® provides 2 cups instead of one. Having a second cup every time allows you to store the used cup and insert a clean one every time.

Make sure you clean your used Beppy Cup® thoroughly when you get home, so you can always carry a clean cup with you. Remember to *always* change your cup every 8 hours or less.

Though many manufacturers recommend wearing menstrual cups for up to 12 hours or more, scientific research published by the 'American Society of Microbiology® ' states that wearing a menstrual cup or a tampon for more than 8 hours can increase the risk of getting T.S.S.

In Beppy® we are compromised with cleanness and health, please change your cup as often as possible and before inserting the cup, make sure it is sterilized.

SEX AND THE BEPPY CUP®:

The Beppy Cup® is specially designed for women who want to have sex during their period. Beppy Cup® is the first reusable **menstrual cup** in Europe and Latin America that can also be used during sex, providing all the benefits of a cup and a mess-free period sex thanks to its Tulip-Thin medical grade silicone material and its anti leak interior flap. *It is recommended to have sex with the Beppy Cup® in your lighter days.*

The Beppy Cup® can be worn during sexual intercourse, without being felt because it does not block the Vaginal Canal. Remember, Beppy Cup® is not a contraceptive and will not protect you from STDs or pregnancy.

BEPPY CUP® PATENT AND REGISTRATION:

The Beppy Cup® and its Packaging are patented and registered to ensure their quality:

- CNIPA Design Patent: ZL 202030029377.6
- CNIPA Silicone Bag Design: ZAL 201830145353.X
- EUIPO Design Registration: 006576674-0001



Hola, Bienvenida a Beppy.

Gracias por elegir Beppy Cup®. Tómate un momento para leer este manual de uso antes de comenzar a usar tu copa menstrual. Si deseas obtener una descripción completa de este producto, visita www.BEPPYCUP.es o www.BEPPY.co.

Beppy Cup® es una copa menstrual reutilizable hecha de silicona suave de grado médico Tulip-Thin la cual ofrece la máxima comodidad y sensación de frescura durante tu período.

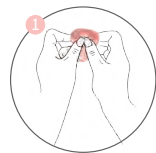
Beppy Cup® es la alternativa más avanzada a tampones y toallas sanitarias. Esta proporciona protección invisible hasta 8 horas. Puedes utilizar la Beppy Cup® durante varios años, lo que supone un gran ahorro económico. Es apta para mantener Relaciones Sexuales y protege el medio ambiente.

La información y los consejos contenidos en este manual no tienen la intención de ser tomados como consejos médicos. Si tienes alguna inquietud ginecológica o médica, recomendamos consultar a tu médico antes de usar la Beppy Cup®.

Si utilizas la Beppy Cup® por primera vez, prueba a usarla cuando tengas tiempo para experimentar, encontrar el pliegue perfecto y encontrar la posición que mejor te funcione.

¡Ahora comencemos! Antes del primer uso, lávate las manos antes de insertarla y esteriliza la Beppy Cup® durante aproximadamente 3 a 5 minutos en agua hirviendo, usa tu Beppy Steam Sterilizer™. Sigue los siguientes 5 pasos para colocar la Beppy Cup® adentro:

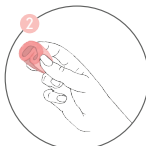
1. SUJETAR - 2. PLEGAR - 3. INSERTAR - 4. EMPUJAR - 5. EXTRAER



SUJETA y aprieta la copa por el medio con las dos manos. Al principio, puede ser necesario un poco de práctica para insertar la copa y encontrar la posición correcta.

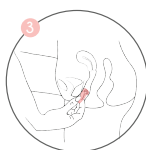
A veces, la Beppy Cup® encaja perfectamente la primera vez y otras veces se necesita un poco más de esfuerzo y constancia. Sin duda, ¡el tiempo y la práctica harán que sea cada vez más fácil!

1. SUJETAR - 2. PLEGAR - 3. INSERTAR - 4. EMPUJAR - 5. EXTRAER



PLEGA o dobla la Beppy Cup® por la mitad, esto se llama doblez en C o en U. Sigue sujetando tu copa por la mitad con dos dedos desde la parte superior de la copa. Ten cuidado y no sujetes la copa desde la parte inferior ya que de esta manera se abrirá antes de llegar al Cérvix.

1. SUJETAR - 2. PLEGAR - 3. INSERTAR - 4. EMPUJAR - 5. EXTRAER



INSERTA la Beppy Cup® en tu Vagina. Sigue sosteniendo la copa desde la parte superior de la copa hasta que llegue al Cérvix o hasta donde alcance a llegar en el Canal Vaginal. Cuando la copa esté adentro por completo, simplemente retira los dedos y déjala que se abra.

1. SUJETAR - 2. PLEGAR - 3. INSERTAR - 4. EMPUJAR - 5. EXTRAER



EMPUJA la Beppy Cup® por Tu canal vaginal con el dedo índice o pulgar. Asegúrate de que la copa esté abierta correctamente palpando su base. La base debe estar plana o ligeramente ovalada. Si notas arrugas o pliegues en la base, esto significa que no está bien colocada. Sostén suavemente la base de la copa e intenta girarla de lado a lado para asegurarte de que esté bien sellada. Cuando esté en su sitio, intenta halar un poco del lazo de extracción. Si sientes resistencia, se ha creado el efecto de vacío y la copa se ha colocado correctamente.

1. SUJETAR - 2. PLEGAR - 3. INSERTAR - 4. EMPUJAR - 5. EXTRAER



EXTRAE la Beppy Cup® apretando suavemente la base para liberar la presión o efecto vacío y desliza tu copa hacia afuera. Coloca suavemente tu dedo en el lazo de extracción y gíralo de lado a lado. Finalmente, vacía la copa en el inodoro o lavabo y enjuágala con agua fría. Presta especial atención a la limpieza de los orificios de ventilación y al espacio entre la pestaña interior y la copa.

LIMPIEZA Y DESINFECCION:

Dado que la intensidad del flujo menstrual difiere de mujer a mujer, cuando hay que vaciar la copa también varía según la mujer. Le recomendamos que vacíe la Beppy Cup® en intervalos similares en los que haya cambiado sus tampones o toallitas sanitarias previamente. Así tendrás una idea de la frecuencia con la que necesitas vaciar tu copa. Para cambiar la copa, simplemente vaciala en el inodoro o lavabo. Importante: no es necesario quitarse la Beppy Cup® cuando vayas al baño.

1. ENJUAGUE - 2. ESTERILIZACIÓN - 3. ALMACENAMIENTO

ENJUAGA tu copa cada 8 horas durante tu periodo, es suficiente con limpiar tu Beppy Cup® con agua fría y un jabón de PH neutro o toallitas para bebés si estás en público y luego volver a insertarla si no tienes otra opción. Es preferible usar una copa esterilizada. *Consejo: utiliza un cepillo pequeño para limpiar los orificios de ventilación y el espacio entre la pestaña interior y la copa (si es necesario).*

Si no te sientes cómoda insertando la misma copa, Beppy® proporciona un pack de 2 copas menstruales para que te sientas limpia y fresca en todo momento.

1. ENJUAGUE - 2. ESTERILIZACIÓN - 3. ALMACENAMIENTO

ESTERILIZA la Beppy Cup® antes de usarla por primera vez, en medio y después de cada período. Debes limpiar tu Beppy Cup® un poco más "a fondo" si no vas a usar la copa durante un largo tiempo. Para esterilizar tu Beppy Cup® tienes varias opciones:

- Coloca tu Beppy Cup® en una olla con agua durante unos 3 a 5 minutos. No es necesario que la copa esté completamente seca para volver a insertarla.
- Coloca tu copa en un recipiente para microondas con agua durante 3 minutos.
- Coloca tu Beppy Cup® dentro del Beppy Steam Sterilizer™ con un poco de agua, presiona el botón y espera a que se complete el ciclo de esterilización.

1. ENJUAGUE - 2. ESTERILIZACIÓN - 3. ALMACENAMIENTO

ALMACENA la Beppy Cup® con suficiente suministro de aire. Asegúrate de que tu copa esté completamente seca cuando la guardes entre período y período. Presta especial atención a la limpieza de los orificios de ventilación y la pestaña interior para evitar mal olor o crecimiento de bacterias. La bolsita de algodón y el empaque proporcionados son ideales para ello. No lo tires, ayuda al medio ambiente y utilízalo tanto como sea posible, las posibilidades son infinitas.

DOS COPAS EN CONTRA DEL S.S.T:

Para disminuir el riesgo de S.S.T (Síndrome de Shock Tóxico) u otras infecciones, Beppy® proporciona 2 copas en lugar de una. El tener una segunda copa, te permite guardar la copa usada e insertar la limpia en todo momento.

Asegúrate de limpiar a fondo tu Beppy Cup® usada cuando llegues a casa, para que siempre puedas llevar una copa limpia. Recuerda siempre cambiar tu copa cada 8 horas o menos.

Aunque muchos fabricantes recomiendan usar copas menstruales por 12 horas o más, la 'Sociedad Estadounidense de Microbiología' demostró que usar una copa menstrual o tampón durante 8 horas o más puede aumentar el riesgo de contraer S.S.T.

En Beppy® estamos comprometidos con la limpieza y la salud, te recomendamos cambiar tu copa con la mayor frecuencia posible y asegúrate de esterilizar la copa antes de insertarla. Siempre retira la copa cuando termine tu período y guárdala en un lugar seco.

SEXO Y LA BEPPY CUP®:

La Beppy Cup® está especialmente diseñada para mujeres que desean tener relaciones sexuales durante su período. Beppy Cup® es la primera **copa menstrual** reutilizable en Europa y Latino America que te permite mantener relaciones sexuales, proporcionando todos los beneficios de una copa y sexo sin inconvenientes durante tu período gracias a su silicona de grado médico Tulip-Thin y su pestaña interior anti fugas. *Se recomienda usar la Beppy Cup® para tener relaciones sexuales en los días más ligeros de tu periodo.*

La Beppy Cup® se puede usar durante las relaciones sexuales sin que se sienta ya que esta no bloquea el canal vaginal. Recuerda, la Beppy Cup® no es un anticonceptivo y no la protegerá de las ETS ni de un embarazo.

BEPPY CUP® PATENTE Y REGISTRO:

La Beppy Cup® y su empaque, están patentados y registrados para asegurar su calidad:

- CNIPA Design Patent: ZL 202030029377.6
- CNIPA Silicone Bag Design: ZAL 201830145353.X
- EUIPO Design Registration: 006576674-0001



Hallo, Welkom bij Beppy.

Bedankt voor het kiezen van de Beppy Cup®. Neem even de tijd om deze gebruikershandleiding te lezen, voordat je de menstratiecup gebruikt. Voor een volledig overzicht van dit product kun je terecht op www.BEPPY.com.

Beppy Cup® is een herbruikbare menstratiecup gemaakt van zachte siliconen van medische kwaliteit die je het ultieme comfort en een fris gevoel biedt tijdens je menstruatie.

Beppy Cup® is het meest geavanceerde alternatief voor tampons en maandverband. Het biedt onzichtbare bescherming tot 8 uur. Je kunt de Beppy Cup® enkele jaren gebruiken, waardoor je veel geld kunt besparen. De cup is geschikt om te gebruiken tijdens seksuele interacties, het tast de vaginale flora niet aan en het is niet belastend voor het milieu.

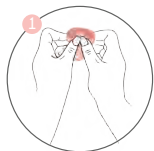
De informatie en adviezen in deze handleiding zijn niet bedoeld als medisch advies. Als je gynaecologische of medische problemen hebt, adviseren wij je om jouw arts te raadplegen voordat je de Beppy Cup® gebruikt.

Als je de Beppy Cup® voor het eerst gebruikt, probeer hem dan te gebruiken wanneer je tijd hebt om te experimenteren, om jouw perfecte vouw te vinden en om te bepalen welke positie het beste bij jou past!

Laten we nu beginnen! Wanneer je de menstratiecup voor de eerste keer wilt inbrengen, was je handen en steriliseer de cup voor 3-5 minuten in kokend water of gebruik je Beppy Steam Sterilizer™.

Volg deze 5 stappen om je Beppy Cup® binnen te plaatsen:

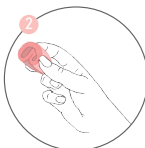
1. HOLD - 2. VOUW - 3. PLAATS - 4. PUSH - 5. VERWIJDEREN



HOLD de Beppy Cup® in het midden vast en knijp deze samen met twee handen.

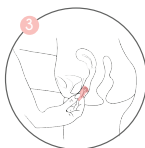
In het begin kan het enige oefening vergen om de cup in te brengen en de juiste plek te vinden. De ene keer breng je de Beppy Cup® meteen perfect in en andere keren moet je het wat vaker proberen. Echter, tijd en oefening maken het elke keer weer makkelijker voor je!

1. HOLD - 2. VOUW - 3. PLAATS - 4. PUSH - 5. VERWIJDEREN



VOUW je Beppy Cup® in het midden samen, dit wordt de C of U-vouw genoemd. Blijf je cup in tweeën knijpen met twee vingers, door je cup in het bovenste gedeelte vast te houden. Zorg ervoor dat je de cup niet aan het onderste gedeelte vasthoudt, omdat de cup al open springt voordat de baarmoederhals is bereikt.

1. HOLD - 2. VOUW - 3. PLAATS - 4. PUSH - 5. VERWIJDEREN



PLAATS je Beppy Cup® in je vagina. Houd de cup bij het bovenste gedeelte van de cup vast en breng de cup zo diep mogelijk in, richting de baarmoedermond. Als de cup is ingebracht, verwijder je gewoon je vingers en laat je het openspringen.

1. HOLD - 2. VOUW - 3. PLAATS - 4. PUSH - 5. VERWIJDEREN



PUSH jouw Beppy Cup® met je duim of wijsvinger verder in je vaginakanaal. Zorg ervoor dat de cup geopend is door met je vinger rondom de cup te voelen. De onderkant moet plat of ovaal zijn. Als je deuken of plooiën voelt, betekent dit dat de cup niet is uitgevouwen.

Houd de lus van de beker voorzichtig vast en probeer deze van de ene naar de andere kant te draaien om er zeker van te zijn dat hij verzegeld is. Wanneer de cup op haar plaats zit, trek voorzichtig aan het lusje. Als je wat weerstand voelt, is er een vacuüm gecreëerd en is de cup succesvol geplaatst.

1. HOLD - 2. VOUW - 3. PLAATS - 4. PUSH - 5. VERWIJDEREN



VERWIJDER de Beppy Cup® door zachtjes in de onderkant te knijpen om het vacuüm los te laten. Plaats je vinger voorzichtig in de lus aan de onderkant van de cup en draai hem van de ene naar de andere kant. Verwijder de cup rustig.

Leeg tot slot de cup in het toilet of de gootsteen en spoel hem door met koud water. Besteed extra aandacht aan het schoonmaken van de luchtgaten en de ruimte tussen de anti-lekflap en de cup.

SCHOONMAKEN:

Omdat de intensiteit van de menstruatie verschilt van vrouw tot vrouw, verschilt de tijd tussen het legen van de cup ook per vrouw. Wij raden u aan om de Beppy Cup® met dezelfde intervallen te legen, waarbij je eerder tampons of maandverband hebt verwisseld. Dan krijg je een gevoel van hoe vaak je je cup moet legen. Leeg je menstruatiecup eenvoudig in het toilet of gootsteen. Belangrijk: het is niet nodig om je Beppy Cup® te verwijderen als je naar het toilet gaat.

1. WASSEN - 2. STERILISEREN - 3. BEWAREN

WAS tijdens je cyclus elke 8 je cup. Reinig je Beppy Cup® met koud water en een PH-neutrale zeep of gebruik babydoekjes. Hoewel het de voorkeur heeft om de cup te steriliseren of een tweede gesteriliseerde cup te gebruiken, kun je de cup, als je geen andere keuze hebt, ook na het spoelen weer inbrengen. Let wel op dat de cup dan niet volledig is gereinigd en dit de kans op T.S.S. (Toxische Shock Syndroom) verhoogd. Tip: Indien nodig, gebruik een kleine borstel om de luchtgaten en de anti-lekflap schoon te maken.

Beppy® levert bij elke verpakking 2 menstruatiecups, zodat je elke keer weer schoon en fris kunt zijn!

1. WASSEN - 2. STERILISEREN - 3. BEWAREN

STERILISEER de Beppy Cup® voor het eerste gebruik, tijdens je menstruatie en na afloop van je menstruatieperiode. Je moet je Beppy Cup® iets "grondiger" reinigen als je de cup gedurende een lange periode niet hebt gebruikt. Om je Beppy Cup® te steriliseren heb je verschillende mogelijkheden:

- Kook je Beppy Cup® in een diepe pan gevuld met veel water voor ongeveer 3-5 minuten.
- Zet je Beppy Cup® in een speciaal magnetronbakje met water en verwarm deze gedurende 3 minuten.
- Plaats je Beppy Cup® in uw Beppy Steam Sterilizer™ met een beetje water, druk op de knop en wacht tot de sterilisatiecyclus is voltooid. De cup hoeft niet volledig droog te zijn wanneer je de cup meteen weer wilt inbrengen. Let wel op dat de cup is afgekoelt.

1. WASSEN - 2. STERILISEREN - 3. BEWAREN

BEWAAR je Beppy Cup® met voldoende luchttoevoer. Zorg ervoor dat je cup volledig droog is wanneer je de cup voor een langere periode niet gebruikt, zoals tussen de periodes in. Besteed extra aandacht aan het schoonmaken van de luchtgaten en de anti-lekflap om een slechte geur of bacteriegroei te voorkomen. De bijgeleverde tas en verpakking zijn hiervoor ideaal. Gooi het niet weg, help het milieu en hergebruik het zoveel mogelijk, de mogelijkheden zijn oneindig.

TWEE MENSTRUATIECUPS TEGEN TSS:

Het risico op het ontwikkelen van T.S.S. (Toxische Shock Syndroom) of andere infecties is groter bij gebruik van menstruatieproducten. Om het risico hierop te verlagen, verstrekt Beppy® altijd 2 cups in plaats van 1. Door de levering van een tweede cup, kun je de gebruikte cup bewaren en elke keer een schone cup inbrengen.

Zorg ervoor dat je de gebruikte Beppy Cup® goed schoonmaakt als je thuiskomt, zodat je altijd een schone cup bij je hebt. Vergeet niet om je cup altijd om de 8 uur of minder te vervangen. Verwijder je menstruatiecup altijd aan het eind van de periode.

Hoewel veel fabrikanten aanraden om menstruatiecups tot 12 uur of nog langer te dragen, blijkt uit wetenschappelijk onderzoek gepubliceerd door de 'American Society of Microbiology' dat het dragen van een menstruatiecup of een tampon gedurende meer dan 8 uur het risico op het krijgen van T.S.S. kan verhogen.

Beppy® staat voor reinheid en gezondheid. Verwissel je cup zo vaak mogelijk en zorg ervoor dat deze gesteriliseerd is, voordat u de cup opnieuw inbrengt.

SEKS EN DE BEPPY CUP®:

De Beppy Cup® is speciaal ontworpen voor vrouwen die seks willen hebben tijdens hun menstruatie. Beppy Cup® is de eerste herbruikbare menstruatiecup in Europa en Latijns-Amerika die ook tijdens de menstruatie kan worden gebruikt. Dankzij de medische siliconen en de anti-lekflap biedt de Beppy Cup® alle voordelen van een menstruatiecup en schone seks. Het is geadviseerd om de Beppy Cup® tijdens de seks te gebruiken, gedurende je lichtere dagen.

De Beppy Cup® kan gedragen worden tijdens de geslachtsgemeenschap, zonder dat het gevoeld wordt, omdat het het vaginakanaal niet wordt geblokkeerd. Let op: de Beppy Cup® is geen voorbehoedsmiddel en beschermt niet tegen SOA's of zwangerschap.

BEPPY CUP® PATENTE Y REGISTRO:

De Beppy Cup® en de verpakking zijn gepatenteerd en geregistreerd om de kwaliteit ervan te garanderen:

- CNIPA-ontwerpocrooi: ZL 202030029377,6
- CNIPA Silicone Zakje Ontwerp: ZAL 201830145353.X
- EUIPO-ontwerpregistratie: 006576674-0001



Hallo, Willkommen bei Beppy.

Vielen Dank, dass Sie sich für den Beppy Cup® entschieden haben. Bitte nehmen Sie sich einen Moment Zeit, um diese Bedienungsanleitung zu lesen, bevor Sie Ihre Tasse verwenden. Eine vollständige Übersicht über dieses Produkt finden Sie unter www.BEPPEY.de.

Beppy Cup® ist eine wiederverwendbare Menstruationstasse aus Tulip-Thin, glattem Silikon in medizinischer Qualität, die Ihnen den ultimativen Komfort und ein frisches Gefühl während Ihrer Periode bietet. Beppy Cup® ist die fortschrittlichste Alternative für Tampons und Pads. Es bietet unsichtbaren Schutz bis zu 8 Stunden.

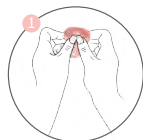
Sie können den Beppy Cup® mehrere Jahre lang verwenden, um Geld zu sparen. Es ist für sexuelle Beziehungen geeignet, leicht einzuführen und schützt die Umwelt.

Die in diesem Handbuch enthaltenen Informationen und Ratschläge sind nicht als medizinische Ratschläge gedacht. Wenn Sie gynäkologische oder medizinische Bedenken haben, empfehlen wir Ihnen, Ihren Arzt zu konsultieren, bevor Sie Beppy Cup® verwenden.

Wenn Sie den Beppy Cup® zum ersten Mal verwenden, lassen Sie sich Zeit zum Experimentieren, Ihre perfekte Faltung finden und herausfinden, welche Position besser zu Ihnen passt!

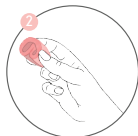
Jetzt fangen wir an! Sterilisieren Sie den Beppy Cup® vor dem ersten Gebrauch etwa 3-5 Minuten lang in kochendem Wasser, verwenden Sie Ihren Beppy Steam Sterilizer™ und waschen Sie Ihre Hände vor dem Einsetzen. Befolgen Sie diese 3-5 Schritte, um Ihren Beppy Cup® einzuführen.

1. HALTEN - 2. FALTEN - 3. EINFÜHREN - 4. DRÜCKEN - 5. ENTFERNEN



HALTEN und drücken Sie die Mitte mit zwei Händen. Am Anfang könnte es etwas Übung erfordern, die Tasse einzusetzen und die richtige Stelle zu finden. Manchmal passt der Beppy Cup® sofort perfekt und manchmal muss man sich etwas mehr anstrengen. Zeit und Übung machen es Ihnen jedoch jedes Mal leichter!

1. HALTEN - 2. FALTEN - 3. EINFÜHREN - 4. DRÜCKEN - 5. ENTFERNEN



FALTEN Sie Ihren Beppy Cup® in zwei Hälften, dies wird als C- oder U-Falte bezeichnet. Drücken Sie Ihre Tasse mit zwei Fingern vom oberen Teil der Tasse in zwei Hälften. Achten Sie darauf, dass Sie die Tasse nicht vom unteren Teil der Tasse falten, da sie sich öffnet, bevor sie den Gebärmutterhals erreicht.

1. HALTEN - 2. FALTEN - 3. EINFÜHREN - 4. DRÜCKEN - 5. ENTFERNEN



EINFÜHREN Sie Ihren Beppy Cup® in Ihre Vagina ein. Halten Sie die Tasse vom oberen Teil der Tasse an, bis Sie Ihren Gebärmutterhals erreichen oder so weit wie möglich. Wenn sich die gesamte Tasse im Inneren befindet, lassen Sie sie aufspringen.

1. HALTEN - 2. FALTEN - 3. EINFÜHREN - 4. DRÜCKEN - 5. ENTFERNEN



DRÜCKEN Sie Ihren Beppy Cup® mit Daumen oder Zeigefinger in Ihren Vaginalkanal. Stellen Sie sicher, dass die Tasse entfaltet ist, indem Sie um den Boden der Tasse herum fühlen. Es sollte flach oder oval sein. Wenn Sie Dellen oder Falten an der Basis spüren, bedeutet dies, dass diese nicht entfaltet ist. Halten Sie den Boden des Bechers vorsichtig fest und versuchen Sie, ihn von einer Seite zur anderen zu drehen, um sicherzustellen, dass er versiegelt ist. Versuchen Sie an Ort und Stelle, die Schlaufe etwas zu ziehen. Wenn Sie einen gewissen Widerstand spüren, wurde ein Vakuum erzeugt und die Tasse wurde erfolgreich platziert.

1. HALTEN - 2. FALTEN - 3. EINFÜHREN - 4. DRÜCKEN - 5. ENTFERNEN



ENTFERNEN Sie Ihren Beppy Cup®, indem Sie leicht auf den Boden drücken, um das Vakuum zu lösen, und schieben Sie den Becher heraus. Legen Sie Ihren Finger vorsichtig auf die Schlaufe und drehen Sie sie von einer Seite zur anderen. Leeren Sie schließlich die Tasse in die Toilette oder das Waschbecken und spülen Sie sie mit kaltem Wasser. Achten Sie besonders auf die Reinigung der Luftlöcher und den Abstand zwischen der inneren Klappe und der Tasse.

REINIGUNG:

Da die Menstruationsintensität von Frau zu Frau unterschiedlich ist, variiert die Zeit zwischen dem Entleeren der Tasse auch pro Frau. Wir empfehlen, den Beppy Cup® in ähnlichen Intervallen zu leeren, in denen Sie zuvor Tampons oder Pads gewechselt haben. Dann bekommen Sie ein Gefühl dafür, wie oft Sie Ihre Tasse abtropfen lassen müssen. Um die Tasse zu wechseln, leeren Sie sie einfach in die Toilette oder das Waschbecken. Wichtig: Es ist nicht erforderlich, Ihren Beppy Cup® zu entfernen, wenn Sie auf die Toilette gehen.

1. SPÜLEN - 2. STERILISIEREN - 3. LAGERN

SPÜLEN Sie Ihre Tasse während des Zyklus alle 8 Stunden aus. Es reicht aus, Ihre Beppy Cup® mit kaltem Wasser und einer PH-neutralen Seife oder Babyseife zu reinigen und dann erneut einzusetzen. Tipp: Reinigen Sie die Luftlöcher und die Klappe mit einer kleinen Bürste, wenn erforderlich.

Wenn Sie nicht gerne dieselbe Tasse einsetzen, bietet Beppy® jeder Verpackung 2 Menstruationstassen an, damit Sie jedes Mal sauber und frisch sind!

1. SPÜLEN - 2. STERILISIEREN - 3. LAGERN

STERILISIEREN Sie Ihren Beppy Cup® vor dem ersten Gebrauch und vor und nach jeder Periode. Sie sollten Ihren Beppy Cup® etwas "gründlicher" reinigen, wenn Ihr Becher längere Zeit nicht benutzt wird. Um Ihren Beppy Cup® zu sterilisieren, haben Sie mehrere Möglichkeiten:

- Stellen Sie Ihren Beppy Cup® in einen kleinen Behälter und füllen Sie ihn ca. 5 Minuten lang mit kochendem Wasser. Die Tasse muss zum erneuten Einsetzen nicht vollständig trocken sein.
- Stellen Sie Ihre Tasse in einen speziellen Mikrowellenbehälter mit Wasser und lassen Sie sie 3 Minuten lang stehen.
- Stellen Sie Ihren Beppy Cup® mit etwas Wasser in Ihren Beppy Steam Sterilizer™, drücken Sie den Knopf und warten Sie, bis der Sterilisationszyklus abgeschlossen ist.

1. SPÜLEN - 2. STERILISIEREN - 3. LAGERN

LAGERN Sie Ihren Beppy Cup® mit ausreichender Luftzufuhr. Stellen Sie sicher, dass Ihre Tasse vollständig trocken ist, wenn Sie ihn nach der Periode zur anderen lagern. Achten Sie besonders auf die Reinigung der Luftlöcher und der Klappe, um schlechten Geruch oder Bakterienwachstum zu vermeiden.

ZWEI TASSEN GEGEN TSS:

Um das Risiko von T.S.S. (Toxic Shock Syndrom) oder andere Infektionen zu vermeiden, bietet Beppy® bietet 2 Tassen an, anstelle von einer. Wenn Sie jedes Mal eine zweite Tasse haben, können Sie die gebrauchte Tasse aufbewahren und jedes Mal eine saubere Tasse einsetzen.

Stellen Sie sicher, dass Sie Ihren gebrauchten Beppy Cup® gründlich reinigen, wenn Sie nach Hause kommen, damit Sie immer einen sauberen Becher mit sich führen können. Denken Sie daran, Ihre Tasse immer alle 8 Stunden oder weniger zu wechseln.

Obwohl viele Hersteller empfehlen, Menstruationstassen bis zu 12 Stunden oder länger zu tragen, haben wissenschaftliche Untersuchungen der American Society of Microbiology® ergeben, dass das Tragen einer Menstruationstasse oder eines Tampons über 8 Stunden das Risiko für T.S.S. darstellt.

Bei Beppy® sind wir in Bezug auf Sauberkeit und Gesundheit sorgfältiger. Bitte wechseln Sie Ihre Tasse so oft wie möglich und stellen Sie vor dem Einsetzen sicher, dass sie sterilisiert ist. Nehmen Sie Ihre Tasse immer nach Ablauf Ihrer Periode heraus und lagern Sie sie an einem trockenen Ort.

SEX UND DER BEPPY CUP®:

Der Beppy Cup® wurde speziell für Frauen entwickelt, die während ihrer Periode Sex haben möchten. Beppy Cup® ist die erste wiederverwendbare Menstruationstasse, die beim Sex verwendet werden kann in Europa und Lateinamerika. Dank des medizinischen Silikons Tulip-Thin und der inneren Klappe bietet sie alle Vorteile einer Tasse und einen reibungslosen Sex. Es wird empfohlen, an leichteren Tagen Sex mit dem Beppy Cup® zu haben.

Da Beppy Cup® den Vaginalkanal nicht blockiert und beim Geschlechtsverkehr getragen werden kann, ohne gefühlt zu werden. Denken Sie daran, dass Beppy Cup® kein Verhütungsmittel ist und Sie nicht vor sexuell übertragbaren Krankheiten oder Schwangerschaften schützt.

BEPPY CUP® PATENT UND REGISTRIERUNG:

Der Beppy Cup® und seine Verpackung sind patentiert und registriert, um ihre Qualität sicherzustellen:

- CNIPA Design Patent: ZL 202030029377.6
- CNIPA Silicone Bag Design: ZAL 201830145353.X
- EUIPO Design Registration: 006576674-0001



Beppy + Asha International

Seinhuiswachter 1-3 3034KH. Rotterdam, The Netherlands.

Info@beppy.com or Info@asha.nl.

www.BEPPY.co - **www.BEPPY.com** - www.BEPPYCUP.es